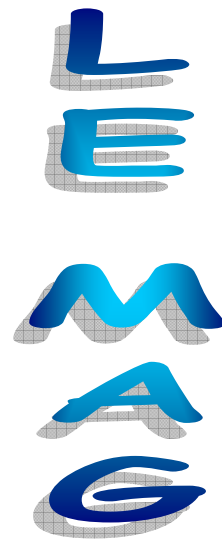




# Les amis de Rémi

combattre la leucémie

(Association loi 1901, reconnue d'intérêt général)



Nouveau site internet

[www.lesamisderemi.fr](http://www.lesamisderemi.fr)

**N°7 Septembre 2014**

Chers amis, chers partenaires,

Pour notre association, avec l'automne arrive le temps des bilans et nous tenons à vous faire part du travail effectué cette année.

Les douze derniers mois ont été bien remplis: en plus des traditionnelles manifestations organisées par les Amis de Rémi (brocante, soirée des illuminations, grande journée de Rémi, olympiades), vous avez été nombreux à agir à notre profit et le prisme des événements s'est élargi: chorales, tournoi des 3 raquettes, tournoi de golf, repas dansant, soirée théâtrale, marche, courses à pied, concours de pétanque etc... Nous tenons à vous remercier tous très sincèrement pour votre engagement, que vous soyez sponsors, associations, clubs, étudiants, municipalités, membres bienfaiteurs. En soutenant notre association, c'est la Recherche Médicale que vous soutenez. Derrière ce terme quelque peu abstrait, se cachent des programmes très concrets qui s'étalent sur plusieurs années pour aboutir à de réels résultats en matière de traitement contre la leucémie, que ce soit la chimiothérapie (de plus en plus performante et moins destructrice), les greffes de moelle osseuse (qui voient l'horizon des donneurs potentiels s'élargir), ou encore en matière de transfusions (indispensables pour les malades atteints de leucémie).

Vous pourrez découvrir dans ce bulletin un compte-rendu des travaux effectués au sein du service de recherche en hématologie de Saint-Etienne, en grande partie financés par les Amis de Rémi, donc par vous tous. Sachez que votre soutien est indispensable pour tous les malades en attente de guérison et dont la vie dépend des progrès de la recherche médicale.

Notre action doit perdurer car les chercheurs ont besoin encore et encore de notre aide financière pour progresser, avec la guérison des malades pour objectif! Vous l'aurez compris, nous comptons à nouveau sur vous cette année et «FIER DE VOUS REMI SERA»... c'est pour lui que seront les derniers mots de cet édito:

*Rémi,*

*Un certain 1<sup>er</sup> mars 2007, ta mamie trouvait tellement injuste que tu partes avant elle! Aujourd'hui, elle t'a rejoint au-dessus des nuages... Peut-être ton cadeau d'anniversaire? Tu aurais 30 ans. La vie éternelle est, paraît-il, bien meilleure et plus douce? Pour nous, simples terriens, tes parents, tes amis, ce soi-disant bonheur éternel nous a volé 7 ans et demi de bonheur avec toi! Toujours les mêmes paroles, mais tu le sais bien: nous ne t'oublions pas... tu restes à jamais dans nos cœurs.*



**ASSEMBLEE GENERALE LE 16 OCTOBRE à 20H30  
au club entente et amitié - Route de Lyon à Savigneux**



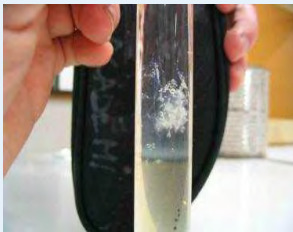
## LA BIOLOGIE MOLECULAIRE DANS LE DIAGNOSTIC ET LE SUIVI DES MALADIES DU SANG.

Dr Pascale Flandrin-Gresta—Laboratoire d'Hématologie  
CHU Saint Etienne.

L'organisme humain est composé de milliards de cellules qui ont chacune une fonction propre et dont le fonctionnement est parfaitement régulé. Chaque cellule possède un noyau, dans lequel se trouvent les chromosomes et l'ADN, qui portent l'information génétique.

Les maladies du sang sont caractérisées pour la plupart par la présence d'anomalies génétiques, qui sont acquises au cours de l'existence et non présentes à la naissance (contrairement aux maladies génétiques). Certains toxiques sont connus pour entraîner l'apparition de telles anomalies (radiations ionisantes, benzène...). Ces anomalies chromosomiques ou moléculaires vont entraîner la fabrication de protéines anormales, qui vont déréguler le fonctionnement de la cellule, et être responsables d'une multiplication anarchique des cellules qui deviennent immortelles.

L'étude moléculaire des maladies du sang a pour but de définir quelles mutations sont présentes au niveau de l'ADN. Ces mutations ont un intérêt

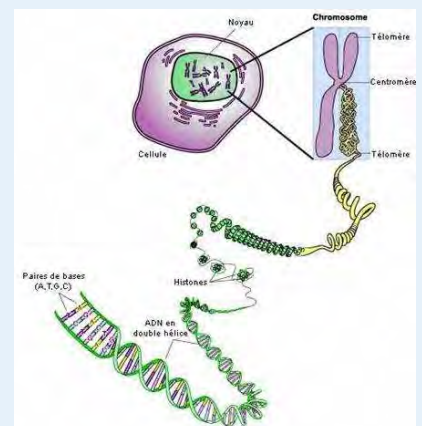


- Diagnostique : anomalie présente dans un sous-type particulier de leucémie par exemple
- Pronostique : certaines anomalies entraînent une résistance importante aux chimiothérapies standards
- Thérapeutique : le choix des traitements dépend entre autre du profil moléculaire et cytogénétique

La recherche de ces anomalies est effectuée sur des prélèvements de moelle osseuse, de tissus ou de sang. Elles nécessitent une culture cellulaire pour l'analyse cytogénétique et une extraction d'ADN pour analyse moléculaire. En biologie moléculaire, nous amplifions plus d'un milliard de fois la molécule d'ADN grâce à une technique appelée Réaction de polymérisation en Chaîne (PCR) afin de mettre en évidence les mutations par séquençage de l'ADN.

Une des application importantes de la biologie moléculaire est la détermination de la réponse au traitement. La sensibilité de cette technique permet de détecter une cellule malade parmi un million de cellules saines, et donc de déterminer avec précision l'efficacité d'une chimiothérapie. De plus, dans certaines maladies, seul un prélèvement sanguin est réalisé, évitant d'avoir recours à des gestes plus invasifs comme la ponction de moelle osseuse.

En conclusion, la biologie moléculaire fait partie intégrante de la prise en charge des maladies du sang et les nouvelles classifications internationales intègrent maintenant les anomalies chromosomiques et moléculaires. L'avenir de ces techniques est immense, avec l'apparition de techniques de séquençage de nouvelle génération permettant l'analyse simultanée de nombreux gènes avec pour but ultime d'établir une carte d'identité moléculaire de la tumeur.





Les sociétés AXALTA et SIEMENS courent pour « Les Amis de Rémi ». Participation au Marathon et semi-marathon d'Annecy pour les uns et aux 24H de Roche la Molière par équipes pour les autres.

Un très grand merci à tous. 1937 € ont été reversés.

Mail de remerciement du Docteur Cognasse aux Amis de Rémi

« ...Je me permets de vous faire partager une très bonne nouvelle. Le Dr Hind Hamzeh Cognasse, membre de notre équipe de recherche a eu l'honneur de se voir décerné le prix Jean REVIRON de l'Association de Recherche et Transfusion pour l'année 2014. Ce travail récompense une étude menée au sein du laboratoire GIMAP de l'UJM, en collaboration avec l'Établissement Français du Sang Auvergne-Loire. Cette distinction vient couronner un travail collaboratif et n'aurait pas vu le jour sans votre active participation à nos travaux de recherche, votre engagement et soutien sans faille... » Grâce à vous la recherche avance.

**Dimanche 22 mars 2015**

**8ème journée Multisports et Familiale autour de l'étang de Savigneux**

**52 000 €**

**Reversés cette année à la recherche**

Grâce aux Amis de Rémi, les chercheurs de Lyon et St Etienne peuvent poursuivre leur programme et une étudiante va mener à bien la thèse qu'elle prépare. Ses travaux ont déjà été présentés à un congrès mondial aux USA

Le bon cœur des Foréziens n'a pas faibli, près de 4000 personnes se sont retrouvées autour de l'étang de Savigneux, prêtes à participer à la récolte de fonds pour lutter contre la leucémie.

Malgré un soleil jouant à cache-cache avec les nuages et les averses, les enfants se sont rués vers les activités proposées. Journée réussie.

C'est encore une fois, un bel exemple de solidarité et d'engagement que nous montrent les associations du Montbrisonnais.





Partenariat avec les magasins Carrefour de Montrond les bains, Veauche et Montbrison

Montant total reversé : 5540 €



La troupe de Théâtre de Sury « Les Théâfreux » a présenté « Pochette Surprise »

Comédie hilarante très appréciée par une salle des fêtes archi comble. Rendez-vous pour une nouvelle représentation le samedi 24 janvier 2015.

Eglise de Savigneux : Concert des Chorales de Savigneux « Chœurs d'Etang » et de Marcilly.

Programme varié, plein d'énergie et d'enthousiasme.

Prochain concert : le samedi 11 octobre 2014



1ère édition réussie pour le challenge des 3 raquettes organisé par le Tennis club de Savigneux  
48 équipes engagées autour de :  
Tennis de table, badminton et bien sur Tennis  
Repas convivial à midi.  
Manifestation reconduite.  
Ancien membre de ce club, un fort lien affectif a toujours existé entre Rémi et le Tennis club.



**Prochaines collectes de sang :**  
**Lundi 17 Novembre 2014**  
**Lundi 16 mars 2015**

*Tous nos remerciements  
aux Cuisiniers de la Loire  
pour leur fidélité et  
leur générosité.*

