



Les amis de Rémi

combattre la leucémie

**LE MAG
N°9
Septembre
2016**

Mot de la présidente ...

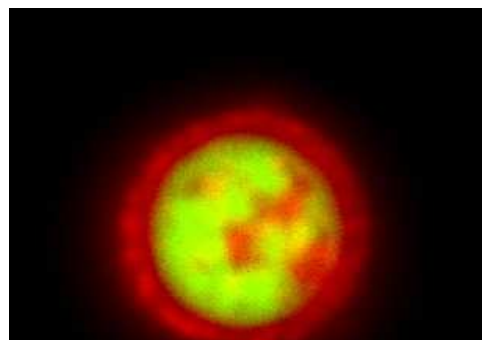
Objectif atteint !

Le bilan de la saison d'activités 2015-2016 est très positif puisque les montants reversés à la Recherche Médicale sont supérieurs à ceux de l'année précédente, **62 000 €** cette année (**402 000 €** depuis 2007 + **14 000 €** en matériel). C'est en grande partie grâce à votre soutien. Que vous soyez sponsors, membres bienfaiteurs, municipalités, clubs, associations, étudiants, bénévoles, etc... vous êtes notre force. Vous le savez, les sommes récoltées sont entièrement reversées à des services de Recherche proches de chez nous (Saint-Etienne et Lyon). Les grandes avancées médicales et scientifiques ne sont pas réservées à des laboratoires de recherche lointains et inaccessibles. Les travaux réalisés dans le service de Recherche en Hématologie de l'Hôpital Nord en sont la preuve. Depuis 10 ans, notre association soutient ce service, c'est-à-dire des femmes et des hommes qui ont à cœur de mieux connaître la leucémie, ou plutôt les leucémies, afin de mettre en place des traitements de plus en plus performants. Vous pourrez découvrir dans ce bulletin un résumé du travail effectué par ces équipes, en grande partie financé par les Amis de Rémi, donc par vous tous...Et surtout, nous comptons encore sur vous à l'avenir, car la vie des malades dépend des progrès de la Recherche Médicale, qui ne peut avancer sans soutien financier. Ce petit magazine résume également toutes les manifestations de l'année écoulée (les 6 premiers mois de 2016 ont été particulièrement chargés).

Un point sur la recherche ...

Au sein du laboratoire d'Hématologie de Saint Etienne, un travail de recherche sur la Leucémie Aiguë Myéloïde (la forme la plus fréquente de leucémie chez l'adulte) a été mis en place, qui fait notamment l'objet d'une thèse scientifique. Le sujet porte sur l'expression de marqueurs embryonnaires qui seraient impliqués dans cette maladie. Les premiers résultats ont montré une surexpression de 5 marqueurs embryonnaires chez des patients atteints de LAM, par des techniques d'analyse cellulaire telles que la cytométrie en flux (analyse par un faisceau laser), de biologie moléculaire (analyse du produit des gènes), et d'images avec l'immunofluorescence. Cette expression se voit surtout dans les cellules souches immatures leucémiques, qui prolifèrent de façon anarchique et sont la source des rechutes. Par la suite, nous avons recherché le rôle plus fondamental de ces marqueurs dans l'apparition de la maladie (leucémogénèse) et notamment leur implication dans certaines voies de signalisation.

Cela indiquerait qu'une sur-régulation de ces marqueurs favoriserait la prolifération. L'inhibition de ces marqueurs dans les cellules leucémiques, par des techniques de biologie moléculaire, permet de stopper la prolifération et permettre une différenciation cellulaire. Le premier article scientifique décrivant une surexpression de ces marqueurs embryonnaires



Expression du marqueur embryonnaire (en rouge) au niveau du noyau et du cytoplasme d'une cellule souche leucémique

dans les cellules souches leucémiques en comparaison aux cellules souches normales a été soumis. Un travail en parallèle, sujet d'une interne en médecine durant son année recherche, est en cours au sein du laboratoire sur l'étude de ces marqueurs au cours du suivi de patients atteints de LAM ainsi que sur une maladie potentiellement pré-leucémique. De plus, durant les 3 années consacrées à ce sujet, les résultats ont été présentés à divers congrès scientifiques nationaux et internationaux. Grâce à votre soutien, nous pouvons continuer à poursuivre ces recherches sur ces marqueurs embryonnaires qui pourraient nous permettre à plus long terme d'envisager des traitements ciblés contre ces cellules souches leucémiques à l'origine de la persistance de la maladie.

Tiphany Picot

ASSEMBLEE GENERALE LE VENDREDI 7 OCTOBRE
Au club entente et amitiés- Route de Lyon à Savigneux à 20h30

Au fil de l'année ...

03/10/15

Course de la Fourme organisée par le S.A.M, 243 coureurs, fidèles à ce rendez-vous, ont pris le départ.

09/10/15

Assemblée générale des Amis de Rémi. Nous avons eu le plaisir de remettre un chèque de **8000 €** au Dr Cognasse, service de recherche de la faculté de médecine et **8000 €** à Tiffany du service de recherche du CHU de St Etienne.



Présence de Mr Boniface, représentant des magasins CARREFOUR Market de Montbrison, Montrond et Veauche. Plusieurs actions ont été organisées au sein de ces 3 magasins au profit des Amis de Rémi.



16/11/15

Cette collecte de sang a accueilli 467 donneurs dont 32 nouveaux et 17 inscriptions sur le fichier des Donneurs de moelle osseuse. Merci à tous pour leur fidélité.



08/12/15

Illuminations du 8 décembre. Merci aux nombreux visiteurs. Ambiance festive et chaleureuse !!! Chansons, guitare, vin chaud, hot dog...



18/12/15

La chorale Chœur d'Etang de Savigneux et Mini Chœurs de St Etienne nous ont offert un récital en l'église de Savigneux.



Merci à tous les choristes et aux généreux spectateurs.

20/12/15

Tournoi des Trois Raquettes organisé par le Tennis Club de Savigneux. Belle ambiance sportive lors de cette journée !



7/01/16

Sensibilisation des élèves de CM2 de l'école St Charles., sur le rôle du sang dans notre corps, ses maladies, et surtout l'importance de donner son sang.

10/01/16

La troupe de théâtre de Sury "Les THEAFFREUX" a réchauffé la salle des Fêtes de SAVIGNEUX avec la pièce : « De la Marne au St Laurent »



24/01/16

À l'initiative du KIWANIS, 120 choristes ainsi que les accordéonistes de l'Ondaine ont enchanté la salle Guy Poirieux. Magnifique récital. Un grand merci à tous les participants.



30/01/16

Les associations, le "Père Noël du lundi", "Vaincre la Mucoviscidose" et les "Amis de Rémi" ont organisé une soirée dansante à la salle des fêtes de St Romain le Puy. Très bonne ambiance !!!



21/02/16

Concours de belote à Ecotay l'Olme, organisé par les étudiants de l'IUT Jean Monnet de St Etienne à notre profit. Nous les remercions infiniment pour toutes leurs initiatives...



03/03/16



Les "MARIO" ont offert un magnifique concert, d'une très grande qualité aux nombreux spectateurs présents. Merci à tous ces jeunes !

04/03/16

Théâtre à St BONNET LE COURREAU avec la troupe de Théâtre KIVIVRARIRA. Soirée organisée au profit du Père Noël du Lundi et des Amis de Rémi. Merci aux joyeux comédiens.



14/03/16

Don du sang à la salle des fêtes de Savigneux avec la participation des CUISINIERS DE LA LOIRE fidèles aux Amis de Rémi. 415 donateurs, 14 nouveaux et 13 inscrits sur le registre de moelle osseuse. Merci, merci !!



20/03/16

JOURNEE DE REMI



Cette Journée Multi sports et familiale s'est déroulée sous le soleil et dans une belle ambiance chaleureuse et conviviale grâce à la présence des fidèles, des bénévoles et de toutes les associations.



21/04/16

L'énergie déployée durant toute une année nous permet de soutenir les programmes de recherche de LYON et de ST ETIENNE. Pour réussir notre mission, nous avons besoin des femmes et des hommes des services de recherche.

Nous avons l'immense joie de remettre un chèque de **46 000 €** aux deux services de recherche que nous aidons, en présence des bénévoles et des associations qui nous soutiennent.

Les Professeurs Campos et Guyotat du CHU de St Etienne et le Professeur Michallet de Lyon Sud assistaient à cette soirée, ainsi que 3 étudiantes en thèse du laboratoire de biologie.



Les Professeurs comptent sur LES AMIS DE REMI.

Les classards de Savigneux étaient également venus remettre un chèque concernant plusieurs manifestations organisées tout au long de l'année.

21/05/16

"TOUT BAIGNE"... la troupe Du COLOMBIER de St Vincent de Boisset fait retentir la salle des fêtes de Savigneux de rires et d'applaudissement



29/05/16

Course de Rémi à l'étang de Savigneux. Malgré une matinée pluvieuse, 396 coureurs se sont inscrits.



Merci à tous les participants et les bénévoles.

11/06/16

Les Enforez ont mis le feu à la salle Guy Poirieux de Montbrison. Super concert, Super ambiance...un très grand MERCI à tous les musiciens et musiciennes, chanteurs et chanteuses. Grâce à leur enthousiasme communicatif...le public a passé un moment génial tout en faisant une bonne action.



25/06/16

Concours de pétanque organisé par l'A.C.O.C à l'Hôpital le Grand au profit des Amis de Rémi. Bonne humeur tout au long de l'après-midi.

26/06/16

Course du Vizézy organisée par le S.A.M. Malgré une forte chaleur, 444 coureurs se sont élancés.



Date à retenir ...

14/11/16

Don du sang salle polyvalente de Savigneux 9h à 19h.

8/12/16

Stand aux Illuminations de Montbrison.

15/01/17

Théâtre avec la troupe de Sury « Les Théaffreux » salle des fêtes de Savigneux.

12/02/17

Après-midi musical organisé par le Kiwanis au profit de l'association. Salle Guy Poirieux à Montbrison.

13/03/17

Don du sang salle polyvalente de Savigneux 9h à 19h. Collation par les Cuisiniers de la Loire.

19/03/17

Journée Familiale et Multisports autour de l'étang de Savigneux.

13/05/17

Théâtre avec la troupe du « Colombier » de Roanne. Salle Guy Poirieux à Montbrison.

28/05/17

Course de Rémi autour de l'étang de Savigneux.

D'autres dates à venir, n'hésitez pas à regarder notre site internet www.lesamisderemi.fr ou notre Facebook « Amis de Rémi ».